



## Conselho Coordenador

### ATA N.º 29/2012

No dia 19 de setembro de 2012, pelas 9h30, decorreu a reunião do Conselho Coordenador, que teve lugar na sala 3.1.05, situada no edifício C3. A respetiva convocatória (Anexo 1) estabelecia a seguinte Ordem de Trabalhos (OT):

Ponto único

- Linhas de funcionamento 2012/2013

Estiveram presentes os membros do Conselho Coordenador conforme lista de presenças rubricada (Anexo 2). A convite do Diretor estiveram igualmente presentes os vice-presidentes dos Departamentos.

Antes de dar início à ordem de trabalhos a Prof. Fernanda Oliveira solicitou às Comissões Executivas dos Departamentos informação sobre os coordenadores de ciclos de estudos. Informou ainda que:

- treze dos nossos cursos vão ser avaliados este ano, sendo a data de entrega na A3ES o dia 28 de dezembro;
- em virtude da escolha de horários estar a ser feita *on-line* estamos a ter problemas com falta de vagas nas turmas, pelo que solicitou a melhor atenção dos departamentos para a resolução do mesmo;

A Prof. Fernanda Oliveira fez ainda uma chamada de atenção para que não sejam creditadas licenciaturas completas. É necessário realizar um número razoável de créditos na FCUL.

O Prof. Pinto Paixão informou os Presidentes dos Departamentos que irão receber os editais para abertura de concurso para professores do quadro num formato de convergência com as sugestões da RUL.

#### ▪ Linhas de funcionamento 2012/2013

- A Secretária-coordenadora, Mestre Ana Bela Rocha, fez uma apresentação (Anexo 3), tendo referido que no âmbito do quadro estratégico definido para a FCUL, desde 2010 está a decorrer um processo de gestão por objetivos. O quadro estratégico definido entronca com a necessidade legal, advinda dos estatutos, de reestruturação que foi proposta pelo Diretor à Assembleia da Faculdade.



FACULDADE DE CIÊNCIAS | UNIVERSIDADE DE LISBOA



No âmbito da reorganização orgânica da FCUL foram definidos os procedimentos das unidades de serviço centrais e das unidades de apoio aos Departamentos.

A Secretária-coordenadora fez igualmente referência às reuniões tidas com os funcionários não docentes de cada Departamento, tendo apresentado um levantamento dos descritivos funcionais associados ao pessoal não docente, extraído dessas reuniões.

- A fim de fazer análise sumária do processo de gestão por objetivos a decorrer na FCUL, a reunião contou com a presença da Dra. Rebeca Atouguia, Coordenadora do Núcleo de Planeamento, Avaliação e Gestão da Qualidade. Foi apresentada uma análise dos indicadores de cada objetivo por Departamento (Anexo 4).

Deu-se assim por finda a presente reunião pelas doze horas e trinta minutos, devendo a respetiva ata ser assinada, após leitura e aprovação, nos termos prescritos no art.º 27.º do CPA.

O Diretor

A Secretária Coordenadora



## CONSELHO COORDENADOR

### CONVOCATÓRIA N.º 29/2012

Convocam-se os membros do Conselho Coordenador para uma reunião a realizar na quarta-feira, dia **19 de setembro**, das 9h30 às 12h00, na sala 3.1.05, edifício C3, com a seguinte Ordem de Trabalhos:

Ponto único

- Linhas de funcionamento em 2012/13

FCUL, em 17 de setembro de 2012.



Prof. Doutor José Manuel Pinto Paixão  
Diretor

CONSELHO COORDENADOR  
Reunião 29/2012 – 19 de setembro de 2012

Prof. Doutor José Manuel Pinto Paixão (Diretor)

Prof. Doutor António Sá Fonseca (Subdiretor)

Prof. Doutor Rui Malhó (Subdiretor)

Prof. Doutor José Rebordão (Subdiretor)

Prof. Doutora Fernanda Oliveira (Subdiretora)

Dra Ana Bela Rocha (Secretária-Coordenadora)

Prof. Doutora Manuela Coelho (Presidente do Departamento de Biologia Animal)

Prof. Doutora Otília Correia (Presidente do Departamento de Biologia Vegetal)

Prof. Pedro Miranda (Presidente do Departamento de Engenharia Geográfica, Geofísica e Energia)

Prof. Doutora Kamil Feridun Turkman (Presidente do Departamento de Estatística e Investigação Operacional)

Prof. Doutor António Amorim (Presidente do Departamento de Física)

Prof. Doutor João Cabral (Presidente do Departamento de Geologia)



Prof. Doutor Luís Correia (Presidente do Departamento de Informática)

Prof. Doutor Fernando Conceição Silva (Presidente do Departamento de Matemática)

Prof. Doutora Ana Ponces (Presidente do Departamento de Química e Bioquímica)

Prof. Doutora Ana Simões (Coordenadora da Secção Autónoma de História e Filosofia das Ciências)



FACULDADE • DE • CIÊNCIAS UNIVERSIDADE • DE • LISBOA

## Sistema interno de gestão e desenvolvimento organizacional

Ana Bela Rocha  
Secretária coordenadora  
19-09-2012

1

## Quadro Estratégico da FCUL 2009 - 2013



FACULDADE • DE • CIÊNCIAS UNIVERSIDADE • DE • LISBOA

2

**Missão**

A Faculdade de Ciências da Universidade de Lisboa tem como missão o ensino, a investigação e a transferência do conhecimento e da inovação nas áreas das ciências exatas e naturais e das tecnociências, bem como a produção, a difusão e a partilha de culturas, estimulando a abertura permanente à sociedade civil, através da disseminação de conhecimentos e da interligação com os agentes sociais e económicos (Estatutos da FCUL).

**Visão**

Ser, e ser reconhecida, como uma instituição de referência, a nível internacional, na criação do conhecimento científico, promovendo a excelência da qualidade de ensino e das atividades de investigação e a valorização social e económica do conhecimento.

3

**Orientações Estratégicas 2009-2013**

- Assegurar a excelência da qualidade de ensino e da investigação, promovendo a valorização social e económica do conhecimento;
- Promover a criação e divulgação da ciência visando as necessidades da sociedade;
- Promover a internacionalização da FCUL, através do estabelecimento de parcerias com instituições internacionais de ensino superior, da participação em iniciativas de cooperação e da promoção da mobilidade de alunos ao nível do 2º e 3º Ciclos;
- Melhorar o modelo organizacional, promovendo notoriedade da FCUL através da excelência na prestação de serviço e a capacidade operacional interna da FCUL;
- Assegurar a sustentabilidade económica e financeira da FCUL.

4

## Reorganização orgânica da FCUL

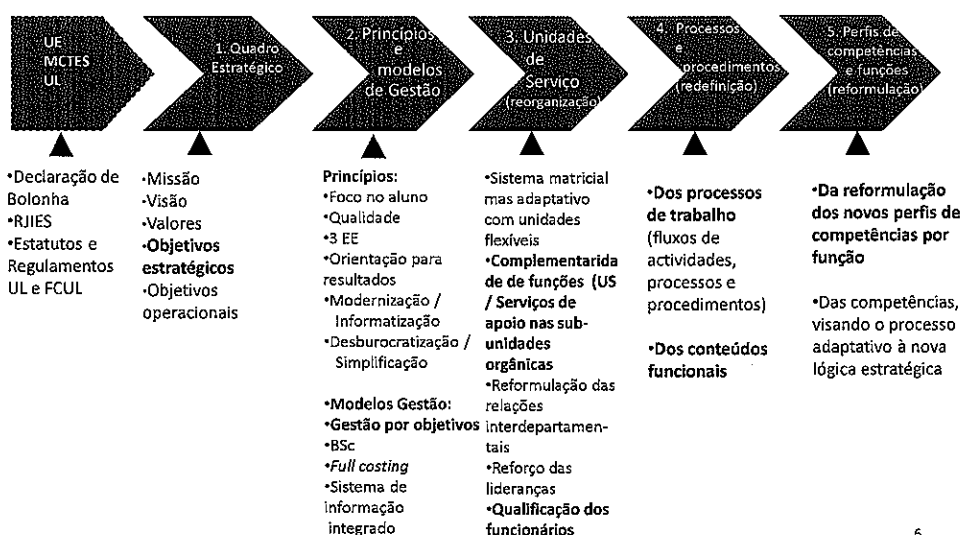
Artº 28º, nº 3, alínea a) dos Estatutos da FCUL



FACULDADE DE CIÊNCIAS | UNIVERSIDADE DE LISBOA

5

### Etapas do processo de implementação do sistema interno de gestão



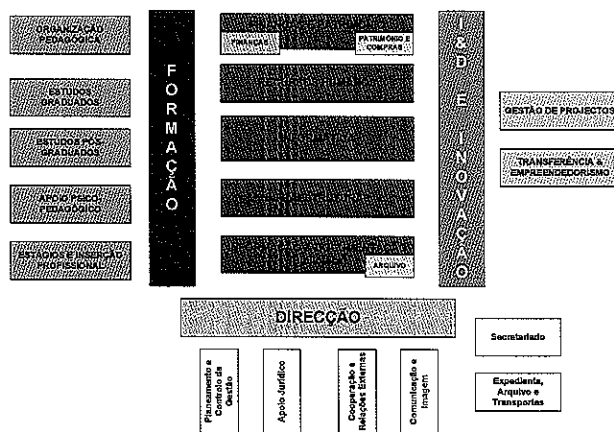
6

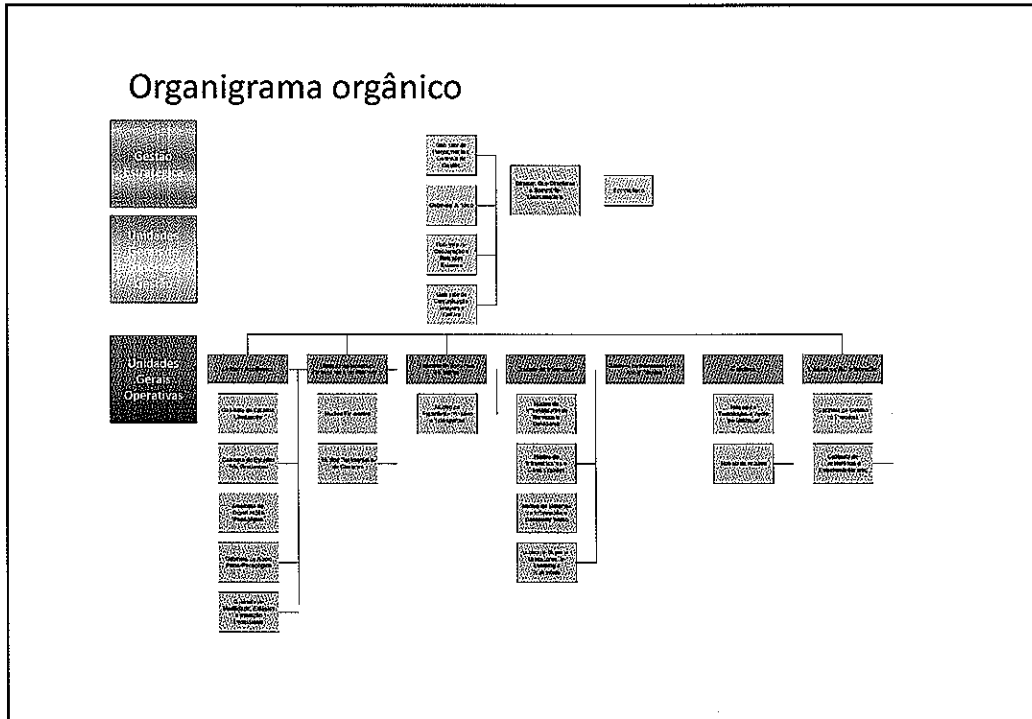


- Regulamento Orgânico da FCUL - define a estrutura e organização das US (dez 2010)
- Regulamento das Unidades de Serviço - define as atribuições das US (dez 2010)
- Afetação do PND às Unidades de Serviço- afeta o PND às US de acordo com as atribuições estabelecidas (jan 2011)



### Organigrama funcional





### Estrutura orgânica assente em processos – um exemplo

(A que necessidades deve responder a Unidade para justificar a sua existência?)

UNIDADES INTERNAS	PROCESSOS ASSEGURADOS
Gabinete de Planeamento e Controlo da Gestão Núcleo de Controlo de Gestão e de Sistemas de Informação	Gestão de <i>Scorecard</i>   Monitorização do desempenho   Sistema de informação para a gestão   Normalização de processos e procedimentos
Núcleo de Planeamento, Avaliação e Gestão da Qualidade	Indicadores de gestão   Inquéritos de satisfação   Instrumentos de controlo interno   Estudos de empregabilidade   Acreditação e certificação da qualidade
Gabinete Jurídico	Apoio jurídico de suporte à decisão   Gestão do contencioso   Projetos de regulamentos e despachos   Emissão pareceres jurídicos
Gabinete de Cooperação e Relações Externas	Contatos com empresas   SI entidades-cliente   Apoio a protocolos de cooperação   Informação sobre oportunidades de participação e de acesso a financiamento
Gabinete de Comunicação, Imagem e Cultura	Organização e gestão de eventos   Relação com os media   Gestão de promoção e publicidade   Gestão de material de comunicação e imagem

## Procedimentos das US centrais

### **Unidade Académica**

- Procedimento de conclusão de grau (1. e 2.º ciclos, MI)
- Procedimento de elaboração de horários (1.º e 2.º ciclos)

.../...

### **Unidade de Recursos Financeiros e Patrimoniais**

- Procedimento de aquisição de bens e serviços
- Procedimento de deslocação em serviço no país e no estrangeiro
- Procedimento de reconstituição de fundo de manei

.../...

11

## Procedimentos das US centrais

### **Unidade de Recursos Humanos**

- Procedimento para pedido de acumulação de funções docentes ao abrigo de protocolos
- Procedimento para contratação de pessoal não docente e bolsistas estagiários PEUL
- Procedimento para admissão de pessoal docente e investigador, em regime de convite

.../...

12

## Procedimentos das US centrais

### **Biblioteca**

- Procedimento para catálogo de indexação de monografias e periódicos
- Procedimento para empréstimos interbibliotecas
- Procedimento para reprodução de documentos
- Procedimento para identificação de necessidades de compra
- Procedimento para atendimento de balcão

13

## Unidades de Apoio aos Departamentos



14

## Regulamento orgânico da FCUL

### **Artº 18º**

#### **Unidades de Apoio das subunidades orgânicas**

1. “Nas subunidades orgânicas, o apoio logístico, técnico e administrativo aplica-se às seguintes vertentes:

- Secretariado da Presidência
- Apoio laboratorial
- Apoio técnico-administrativo”.

15

## Regulamento orgânico da FCUL

### **Artº 18º**

#### **Unidades de Apoio das subunidades orgânicas**

- “4. As Unidades de Apoio da subunidade orgânica, ou partes delas, serão consideradas extensões das Unidades de Serviço Gerais sempre que se dedicarem às áreas funcionais que são da competência destas”.

16

## Secretariado à Presidência - perfil

### Secretariado geral

- Secretaria os órgãos do Departamento da sua responsabilidade e assiste na realização de reuniões tanto na preparação logística do espaço como no acompanhamento das mesmas, quando solicitado;
- Procede à gestão da marcação de reuniões e de audiências, de acordo com as orientações recebidas;
- Estabelece os contactos necessários e procede à recolha da informação solicitada;
- Assegura o encaminhamento das decisões e dos documentos emanados dos órgãos do Departamento.

### Atendimento

- Recebe, anuncia e encaminha os alunos/visitantes que se dirigem aos membros dos órgãos que secretaria;
- Gere as solicitações dos alunos via presencial, por telefone e por e-mail, assegurando o encaminhamento das mesmas e, quando aplicável, promove a respetiva resposta.

### Expediente e arquivo

- Assegura as tarefas inerentes à receção, triagem e encaminhamento da correspondência interna/externa da sua área de responsabilidade, acompanha o circuito e promove as diligências necessárias;
- Arquiva a documentação da sua área de responsabilidade, de acordo com o assunto ou tipo de documento, de forma a respeitar as regras e procedimentos de arquivo, e mantém organizado o arquivo.

### Outros

- Assegura a ligação com as Unidades de Serviço Gerais, para as questões administrativas associadas ao funcionamento do Departamento

17

## Funções de apoio laboratorial - perfil

- Analisa as instruções que acompanham cada um dos trabalhos a realizar;
- Prepara os materiais e equipamentos necessários à realização das aulas práticas em laboratório, de acordo com a natureza e os objetivos do trabalho;
- Prepara e ministra a alimentação aos animais de laboratório, tendo em conta o programa alimentar definido, quando aplicável;
- Assegura as boas condições de higiene aos animais de laboratório, em conformidade com as normas definidas, quando aplicável;
- Realiza serviços laboratoriais;
- Apoia a realização de análises, ensaios e/ou testes, de acordo com o estabelecido;
- Assegura que o equipamento e instrumentos se encontram em boas condições de utilização;
- Regista dados relativos à atividade desenvolvida;
- Gere os stocks de materiais necessários à realização das aulas práticas;
- Faz o acompanhamento das visitas às instalações laboratoriais.

18

## Levantamento do PND nos Departamentos - 2012



FACULDADE DE CIÊNCIAS UNIVERSIDADE DE LISBOA

19

DEPARTAMENTO / TOTAL ALUNOS 2011/12	PND			
	FUNÇÕES TÉCNICO-ADMINISTRATIVAS		APOIO LABORÁTORIOS DE AULAS	APOIO BIBLIOTECA
	SECRETARIADO	SECRETARIA		
DBA  654	Ana Paula Faria (AT)	Inês Andrade (AT)	Sandra Cruz (AO) Branca Firmino (AO) – <del>coord.</del> Génage André (AT) - tarde	Lurdes Saramago (TS- BAD) Génage André (AT) Bibliot. FCUL (PEUL)
DBV  548	Catarina Gonçalves (AT)	José Pica (AT) Céu Matias (TS)	Rute Suisse (coord. A) Teresa Granja (coord. B) Idália Gomes (coord. C) Herculana Velez Nadir Varandas (C) Lurdes Lé (A) Manuela Lucas (A) PEUL (B)	Idália Gomes (coord. C)

20

DEPARTAMENTO / TOTAL ALUNOS 2011/12	PND			
	FUNÇÕES TÉCNICO-ADMINISTRATIVAS		APOIO LABORÁTORIOS DE AULAS	APOIO BIBLIOTECA
	SECRETARIADO	SECRETARIA		
DEGGE 745	Rui Marçal (TS) PEUL		Ricardo Urbano	Biblioteca FCUL
DEIO 304	Ana Teresa Santos (TS)	(Ludovina Teigas (AT)) <u>Margarida Dias Silva</u> (TS)	Centro de Informática	Margarida Dias Guerreiro da Silva (TS) Margarida Mateus Silva (AO)
DF 399	Céu Louro (AT)	Emília Real (AT) M. José Simões (AT)	João Martins (Ex-INETI)	Biblioteca FCUL
DG 464	(Cléa Melo) (AT)	Nídia Pereira (AO) PEUL	Pedro Celestino (TS) PEUL PEUL	Biblioteca FCUL
DI 1026	Sandra Crespo (AT)	Ana Sousa (TS) <u>PEUL</u>	Pedro Silva	PEUL

21

DEPARTAMENTO / TOTAL ALUNOS 2011/12	PND			
	FUNÇÕES TÉCNICO-ADMINISTRATIVAS		APOIO LABORÁTORIOS DE AULAS	APOIO BIBLIOTECA
	SECRETARIADO	SECRETARIA		
DM 305	Ana Isabel Marques (TS) (Conceição Feteira) (TS)	(Adelaide Videira) (TS)		Cristina Bernardino (AT)
DQB 604	Conceição Ferreira (TS)	Cláudia Azevedo (AT) PEUL	Fátima Castro ( <u>armaz.</u> ) José M. Alves ( <u>armaz.</u> ) Rui Mateus ( <u>coord</u> ) Leónida Alves Fátima Amaral PEUL	Biblioteca FCUL
SAHFC 37	Assunção Bispo (AT)			

22



## Funcionamento das bibliotecas setoriais vs. biblioteca da FCUL



## Regulamento orgânico da FCUL

### **Artº 16º**

#### **Unidade de Informação e Documentação**

**“1. A Unidade Geral Operativa na área de Informação e Documentação, ou Biblioteca, organiza-se em rede com extensões departamentais, promovendo uma forma de gestão integrada, no sentido da racionalização de meios e recursos.**

**2. A Unidade de Informação e Documentação integra três subunidades correspondentes às respetivas sub-áreas funcionais:**

- Biblioteca
- Tecnologias e Apoio ao utilizador
- Arquivo”.

### Reclamações / Sugestões

Inquéritos internos / Questionário SIBUL (2012)

-“Horário de funcionamento semelhante ao horário da biblioteca do C4;

-As bibliotecas dos departamentos têm horários variados, muito curtos de funcionamento, como abrir às 10h e fechar às 17h e fechadas à hora de almoço;

-Aquisição de livros mais recentes e em maior quantidade;

-Acesso a mais BDs”.

# GESTÃO POR OBJETIVOS 2011

Análise dos Indicadores por Departamento

19/09/2012

## Objetivo 1

Garantir um elevado nível de satisfação do processo de ensino-aprendizagem dos 1.ºs Ciclos e dos Mestrados Integrados (MI), do ano lectivo 2010/2011 (1º e 2º semestres)

Indicadores

1.1. Índice de satisfação apurado nos inquéritos pedagógicos nas disciplinas de 1.ºs ciclos e MI

Quadro indicador 1.1-Índice de satisfação apurado nos inquéritos pedagógicos para as disciplinas de 1º Ciclos e MI

1º semestre de 2010/2011	< 20% de inquéritos válidos/nº de inscritos		[20%-40%] de inquéritos válidos/nº de inscritos		>=40% de inquéritos válidos/nº de inscritos		Total de disciplinas com resposta válida a esta pergunta respondidas	Total de disciplinas	% de disc. com resposta válida a esta pergunta respondidas/total de disc.
	Média de % 3+4	Nº de disciplinas	Média de % 3+4	Nº de disciplinas	Média de % 3+4	Nº de disciplinas			
DBA			86%	3	92%	13	16	20	80%
DBV			87%	2	84%	9	11	11	100%
DEGGE	40%	1	80%	10	81%	12	23	24	96%
DEIO			85%	7	83%	12	19	23	83%
DF	100%	2	80%	14	81%	16	32	34	94%
DG	88%	2	76%	9	89%	13	24	24	100%
DI			89%	8	76%	17	25	26	96%
DM			71%	11	78%	29	40	43	93%
DQB	100%	1	84%	12	78%	19	32	35	91%
SAHFC			86%	3	100%	1	4	4	100%
		6		79		141	226	244	93%

Quadro indicador 1.1-Índice de satisfação apurado nos inquéritos pedagógicos para os 1.ºs Ciclos e MI

2º semestre de 2010/2011	< 20% de inquéritos válidos/nº de inscritos		[20%-40%] de inquéritos válidos/nº de inscritos		>=40% de inquéritos válidos/nº de inscritos		Total de disciplinas com resposta válida a esta pergunta respondidas	Total de disciplinas	% de disc. com resposta válida a esta pergunta respondidas/total de disc.
	Média de % 3+4	Nº de disciplinas	Média de % 3+4	Nº de disciplinas	Média de % 3+4	Nº de disciplinas			
DBA			81%	4	84%	15	19	20	95%
DBV	92%	2	83%	5	82%	7	14	14	100%
DEGGE			74%	19	88%	7	26	28	93%
DEIO			81%	21	86%	7	28	28	100%
DF	90%	8	76%	22	76%	7	37	38	97%
DG			91%	9	91%	13	22	22	100%
DI	88%	3	80%	18	82%	10	31	32	97%
DM	100%	1	81%	12	70%	14	27	29	93%
DQB	91%	5	83%	18	88%	9	32	35	91%
SAHFC			84%	4	100%	1	5	5	100%
		19		132		90	241	251	96%

## Objetivo 2

Promover a excelência da qualidade de ensino dos 1.ºs Ciclos e Mestrados Integrados, no ano lectivo 2010/2011

### Indicadores

2.1. Percentagem de abandonos por cada ano curricular (1.º, 2.º, 3.º ano; 4.º e 5.º se aplicável)

2.2. N.º Médio de ECTS por ano realizados pelos alunos inscritos em regime normal (2010/2011)

Quadro indicador 2.1- Percentagem de abandonos por cada ano curricular (1.º, 2.º, 3.º ano; 4.º e 5.º se aplicável)

NOME CURSO	Ano Curricular										Total Geral							
	1	2	3	4	5	1	2	3	4	5								
Biologia	37	17%	12	5%	10	4%					59	9%						
Bioquímica	18	20%	10	16%	4	5%					28	18%						
Engenharia Biomédica e Biofísica	9	19%	0	0%	1	3%					10	7%						
Engenharia da Energia e do Ambiente	5	6%	12	13%	3	3%			3	17	6%	23						
Engenharia Física	6	27%			2	17%					8	24%						
Engenharia Geográfica	12	22%	3	8%	4	6%					19	12%						
Engenharia Informática	17	18%	10	9%	32	11%					59	12%						
Engenharia Informática (regime pós-laboral)	12	28%	15	34%							27	21%						
Estatística Aplicada	5	24%	2	8%	1	3%					8	10%						
Física	16	33%	2	9%	7	13%					24	19%						
Geologia	15	14%	15	10%	4	18%	7	6%			41	11%						
Matemática	10	22%	6	23%	4	9%					20	17%						
Matemática (regime pós-laboral)	1	13%	1	13%							2	13%						
Matemática Aplicada	10	16%	7	16%	4	6%					21	12%						
Matemática Aplicada (regime pós-laboral)	3	23%	3	60%							6	33%						
Meteorologia, Oceanografia e Geofísica	8	22%	5	29%	4	12%					17	20%						
Química	6	29%	0	4%	4	9%					10	14%						
Química Tecnológica	9	31%	9	15%	1	3%					19	16%						
Tecnologias de Informação e Comunicação	15	21%	4	13%	2	3%					21	13%						
<b>Total Geral</b>	<b>211</b>	<b>1086</b>	<b>19%</b>	<b>116</b>	<b>984</b>	<b>12%</b>	<b>87</b>	<b>1215</b>	<b>7%</b>	<b>7</b>	<b>211</b>	<b>3%</b>	<b>3</b>	<b>47</b>	<b>6%</b>	<b>423</b>	<b>3543</b>	<b>12%</b>

N.º de alunos Desistências  
N.º de alunos Inscritos

Desistências: Alunos inscritos em 10-11, não inscritos em 11-12, nem graduados. Fonte: CSE

Inscritos: Alunos inscritos em 2010-2011 (até 31 de Dezembro de 2010). Fonte: RAIDES10

Quadro indicador 2.2 - N° Médio de ECTS por ano realizados pelos alunos inscritos em regime normal (2010/2011)

	2010	2011
Biologia	42,77	601
Bioquímica	37,73	193
Engenharia Biomédica e Biofísica	47,57	133
Engenharia da Energia e do Ambiente	44,89	261
Engenharia Física	28,30	30
Engenharia Geográfica	29,05	120
Engenharia Informática	29,21	324
Engenharia Informática (regime pós-laboral)	11,92	36
Estatística Aplicada	31,34	67
Física	27,89	80
Geologia	37,37	300
Matemática	28,61	88
Matemática (regime pós-laboral)	12,75	4
Matemática Aplicada	31,41	144
Matemática Aplicada (regime pós-laboral)	6,25	8
Meteorologia, Oceanografia e Geofísica	33,37	65
Química	25,40	55
Química Tecnológica	23,82	104
Tecnologias de Informação e Comunicação	23,36	137
Total Geral	35,33	2751

Fonte: CSE

Alunos que ingressaram pelo Concurso Nacional de Acesso e com histórico em cursos Pós-Bolonha

Excluídos alunos Trabalhadores - Estudantes

Retirados os tipos de inscrição: melhoria, extracurricular, equivalência/creditação

## Objetivo 3

**Promover a excelência da qualidade da investigação**

**Indicadores**

**3.1. N.º de papers produzidos**

**Fonte: Relatórios das Unidades de I&D para a FCT**

## Objetivo 4

### Reforçar a Internacionalização

#### Indicadores

4.1. N.º de doutorandos estrangeiros na FCUL/N.º de Docentes ETI's

4.2. N.º de ações de colaboração aprovadas

Quadro indicador 4.1. N.º de doutorandos estrangeiros na FCUL/N.º de Docentes ETI's

DBA	4	33	0,12
DBV	4	37	0,11
DEGGE	4	24,9	0,16
DEIO	1	34,6	0,03
DF	4	32,8	0,12
DG		32,8	0,00
DI	5	44,9	0,11
DM	1	50,95	0,02
DQB	5	48,3	0,10
Direção		1,3	
SAHFC	3	6	0,50
<b>Total Geral</b>	<b>31</b>	<b>346,55</b>	<b>0,09</b>

Nota: Os alunos do doutoramento em Biologia (8) foram divididos pelo DBA e DBV

Fonte: RAIDES11; ano letivo 2011/2012 (01/01/2011 a 31/12/2011)

Quadro indicador 4.2- Nº de ações de colaboração aprovadas  
(Informação a ser disponibilizada pelos departamentos com data a 31 de dezembro de 2011)

Por "ações de colaboração aprovadas" entendem-se as que são oficialmente celebradas com a FCUL, ao abrigo de acordos da FCT, CRUP ou de protocolos da UL e da FCUL, ou de outros que envolvam instituições de ensino e ou investigação internacionais (em caso de dúvida, podem-se incluir todas as ações sendo posteriormente retiradas as que não forem consideradas pertinentes).

## Objetivo 5

**Assegurar a atratividade da FCUL  
(inscrições relativas ao ano lectivo de 2011/2012)**

Indicadores

- 5.1. Percentagem de candidatos em 1ª opção (1.ª fase) ao 1º ciclo e MI;
- 5.1.1. Número de candidatos em 1ª opção (1.ª fase) ao 1º ciclo e MI relativamente ao nr.º de vagas;
- 5.2. Percentagem de inscritos pela 1.ª vez no 2º ciclo oriundos de outras instituições de ensino;
- 5.3. Percentagem de alunos dos 2.º e 3.º ciclos em relação ao número total de alunos



Quadro indicador 5.1- Percentagem de candidatos em 1ª opção (1.ª fase) ao 1º ciclo e MI;

Quadro indicador 5.1.1- Número de candidatos em 1ª opção (1.ª fase) ao 1º ciclo e MI relativamente ao nr.º de vagas;

Departamentos	Nome Curso	Opção de candidatura						Total Geral	5.1.		5.1.1
		1º	2º	3º	4º	5º	6º		% de candidatos em 1.ª opção	Vagas	
DBA+DBV	Biologia	289	151	150	120	92	80	882	33%	180	1,61
DQB	Bioquímica	55	78	79	92	55	51	410	13%	70	0,79
DF	Engenharia Biomédica e Biofísica	25	46	48	45	44	28	236	11%	40	0,63
DEGGE	Engenharia da Energia e do Ambiente	60	35	46	42	33	24	240	25%	60	1,00
DF	Engenharia Física	6	20	12	18	22	16	94	6%	20	0,30
DEGGE	Engenharia Geográfica	4	6	5	10	7	9	41	10%	30	0,13
DI	Engenharia Informática	66	89	86	96	62	35	434	15%	90	0,73
DI	Engenharia informática (regime pós-laboral)	10	11	4	5	3	1	34	29%	30	0,33
DEIO	Estatística Aplicada	5	3	12	10	8	18	58	9%	25	0,20
DF	Física	13	12	15	13	11	15	79	16%	30	0,43
DG	Geologia	34	44	35	43	40	36	233	15%	100	0,34
DM	Matemática	20	27	30	19	26	24	146	14%	50	0,40
DEIO+DM	Matemática Aplicada	23	34	18	25	16	30	146	16%	50	0,46
DEGGE	Meteorologia, Oceanografia e Geofísica	14	14	14	16	14	5	77	18%	25	0,56
DQB	Química+Química Tecnológica	22	25	24	24	27	24	146	15%	75	0,29
DI	Tecnologias de Informação e Comunicação	36	25	27	35	27	31	181	20%	50	0,72
	<b>Total Geral</b>	<b>674</b>	<b>617</b>	<b>608</b>	<b>611</b>	<b>486</b>	<b>439</b>	<b>3435</b>	<b>20%</b>	<b>925</b>	<b>0,73</b>

Fonte: Access enviado pela RUL  
DGES

<http://www.dges.mctes.pt/guias/pdfs/statcol/2011/StatsEstab11.pdf>

Quadro indicador 5.2-Percentagem de inscritos pela 1.ª vez no 2º ciclo oriundos de outras instituições de ensino;

Departamento	Nome curso	Externo	Fcul	Total/Geral	% Externos
DBA	Biologia da Conservação	9	11	20	45%
DBA	Biologia Evolutiva e do Desenvolvimento	4	16	20	20%
DBA	Biologia Humana e Ambiente	19	11	30	63%
DBA	Ecologia e Gestão Ambiental	3	18	21	14%
DBA	Ecologia Marinha	8	13	21	38%
DBA+DBV	Bioinformática e Biologia Computacional	9	4	13	69%
DBA+DBV+DG+DEGGE+DQB	Ciências do Mar	5		5	100%
DBV	Biologia Molecular e Genética	25	8	33	76%
DBV	Microbiologia Aplicada	16	13	29	55%
DEGGE	Ciências Geofísicas		9	9	0%
DEGGE	Engenharia da Energia e do Ambiente	2	1	3	67%
DEGGE	Engenharia Geográfica		20	20	0%
DEGGE	Sistemas de Informação Geográfica - Tecnologias e Aplicações	7	2	9	78%
DEIO	Bioestatística	6	4	10	60%
DEIO	Estatística e Investigação Operacional	3	11	14	21%
DEIO+DI	Gestão de Informação	1	1	2	50%
DEIO+DM	Matemática Aplicada à Economia e à Gestão	4	3	7	57%
DF	Física	1	7	8	13%

Quadro indicador 5.2-Percentagem de inscritos pela 1.ª vez no 2º ciclo oriundos de outras instituições de ensino (continuação);

Departamento	Nome curso	Externo	Fcul	Total (Geral)	% Externos
DG	Geologia Aplicada		1	1	0%
DG	Geologia do Ambiente, Riscos Geológicos e Ordenamento do Território	3	13	16	19%
DI	Engenharia Informática	7	47	54	13%
DI	Informática	2	9	11	18%
DI	Segurança Informática	6	10	16	38%
DM	Matemática	1	7	8	13%
DM	Matemática Financeira	13	5	18	72%
DM	Matemática para Professores	2	7	9	22%
DQB	Bioquímica	4	17	21	19%
DQB	Química	8	12	20	40%
DQB	Química Tecnológica		7	7	0%
SAHFC	História e Filosofia das Ciências	6	1	7	86%
	<b>Total Geral</b>	<b>117</b>	<b>268</b>	<b>385</b>	<b>30%</b>

Nota: Aluno FCUL = Aluno graduado na FCUL  
 Fonte: CSE (Unidade Académica)

Quadro indicador 5.3 - Percentagem de alunos dos 2.º e 3.º ciclos em relação ao número total de alunos

	2º e 3º ciclos	Total	% de 2º e 3º ciclos
DBA	314,1	653,1	48,1%
DBV	210,1	549,1	38,3%
IE	3,5	3,5	100,0%
DEGGE	123,6	746,6	16,6%
DEIO	103	292	35,3%
Física	59	399	14,8%
DG	73,6	463,6	15,9%
DI	234	1023	22,9%
DM	81,5	315,5	25,8%
DQB	172,6	604,6	28,5%
SAHFC	37	37	100,0%
	<b>1412</b>	<b>5087</b>	<b>27,8%</b>

Nota: Os inscritos do 2º em Ciências do Mar (14) e do 3º ciclo em Ciências do Mar (9) foram divididos pelos vários Departamentos a que estão afetos (DBA, DBV, DEGGE, DG e DQB)  
 O aluno inscrito no 3º ciclo em e-Planeamento (curso Inter-Universidades) foi contabilizado no DEGGE  
 Nos restantes cursos afetos a 2 Departamentos, os alunos foram divididos pelos 2 Departamentos  
 Fonte: RAIDES11; ano letivo 2011/2012 (01/01/2011 a 31/12/2011)

## Objetivo 6

### Assegurar a melhoria na organização e gestão de recursos da FCUL

#### Indicadores

- 6.1. N.º ECTS x n.º de alunos / N.º docentes ETI's, relativo ao 2.º semestre de 2010/11 e 1.º semestre de 2011/12;
- 6.2. Percentagem de unidades curriculares com conteúdos na plataforma Moodle (de preferência) ou outras (apenas UCS do 1.º semestre);
- 6.3. N.º de alunos do 3.º ciclo inscritos / N.º de docentes ETI's;
- 6.4. N.º de doutoramentos concluídos / N.º de docentes ETI's

Quadro indicador 6.1- N.º ECTS x n.º de alunos / N.º docentes ETI's, relativo ao 2.º semestre de 2010/11

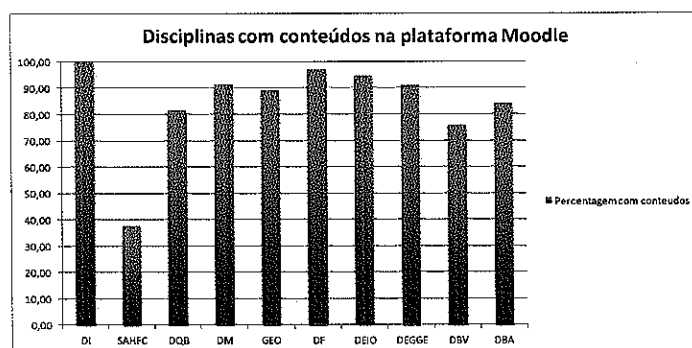
Departamentos		Soma de ETI	Soma de ECTS*N.ºINS CRITOS (1.º Ver) 2.º semestre 2010-2011	Soma de ECTS*N.ºINS CRITOS (1.º Ver) 2.º semestre 2010-2011	ECTS*N.ºINS CRITOS (1.º Ver) 2.º semestre 2010-2011	Soma de ECTS*N.ºINS CRITOS (1.º Ver) 2.º semestre 2010-2011	Índice total (a)*/(c)	Índice 1.º Ver (a)*/(c)	1.º/1.º
Conselho Directivo/ Direcção	1.º Ciclo	1,2	1515	1089	1165,4	814,5			
Dep. de Biologia Animal	1.º Ciclo	33	8181	8508	247,9	166,9	22,5	15,2	1/11
	2.º Ciclo	33	3663	3201	111,0	97,0	13,9	12,1	1/8
Dep. de Biologia Vegetal	1.º Ciclo	37	9765	5319	263,9	143,8	24,0	13,1	1/11
	2.º Ciclo	37	1938	1645	52,4	44,5	6,5	5,6	1/8
Dep. de Educação/ Inst. de Educação	1.º Ciclo								
	2.º Ciclo		96	90					
Dep. de Engenharia Geográfica, Geofísica e Energia	1.º Ciclo	24,9	9813	5862	394,1	235,4	35,8	21,4	1/11
	2.º Ciclo	24,9	3126	2634	125,5	105,8	15,7	13,2	1/8
Dep. de Estatística e Investigação Operacional	1.º Ciclo	34,6	9976	4683	288,3	135,3	20,6	9,7	1/14
	2.º Ciclo	34,6	1410	942	40,8	27,2	5,1	3,4	1/8
Dep. de Física	1.º Ciclo	32,8	12568,5	5721	383,2	174,4	34,8	15,9	1/11
	2.º Ciclo	32,8	945	816	28,8	24,9	3,6	3,1	1/8
Dep. de Geologia	1.º Ciclo	32,8	7812	4872	238,2	148,5	21,7	13,5	1/11
	2.º Ciclo	32,8	967	828	29,5	25,2	3,7	3,2	1/8
Dep. de Informática	1.º Ciclo	44,9	13965	6414	311,0	142,9	25,9	11,9	1/12
	2.º Ciclo	44,9	4570	4105	101,8	91,4	12,7	11,4	1/8
Dep. de Matemática	1.º Ciclo	50,95	13735,5	5199	269,6	102,0	19,3	7,3	1/14
	2.º Ciclo	50,95	411	368	8,1	7,2	1,0	0,9	1/8
Dep. de Química e Bioquímica	1.º Ciclo	48,3	11241	6086	232,7	126,0	21,2	11,5	1/11
	2.º Ciclo	48,3	2166	1803	44,8	37,3	5,6	4,7	1/8
Inter-Universidades	1.º Ciclo		24	24					
	2.º Ciclo		60	60					
Secção Autónoma de História e Filosofia das Ciências	1.º Ciclo	6	1062	996	177,0	166,0	8,9	8,3	1/20
	2.º Ciclo	6	318	210	53,0	35,0	6,6	4,4	1/8
Universidade de Lisboa	1.º Ciclo		525	339					
	2.º Ciclo		272	224					
<b>Total Geral</b>		<b>691,8</b>	<b>120125</b>	<b>69008</b>	<b>173,6</b>	<b>99,8</b>			

Quadro indicador 6.1- N° ECTS x n.º de alunos / N° docentes ETI's, relativo ao 1º semestre de 2011/12

Departamentos	Soma de ETI	Soma de ECTS*NRINSCRITOS		Soma de ECTS*NRINSCRITOS (1ª Vez)		Índice total [a]*/[c]	Índice 1ª Ver. [b]*/[c]	Índice [d]
		18 semestre 2011-2012	18 semestre 2011-2012	18 semestre 2011-2012	18 semestre 2011-2012			
Conselho Directivo/ Direcção	1,3	2958	2472	2275,4	1901,5			
Dep. de Biologia Animal	39	8118	6485	246,0	198,0	22,4	17,7	1/11
Dep. de Biologia Vegetal	37	7867	5958	212,6	161,0	13,7	13,3	1/8
Dep. de Educação/Inst. de Educação	37	1801	1606	48,7	43,4	6,1	5,4	1/11
Dep. de Engenharia Geográfica, Geofísica e Energia	24,9	7461	5469	299,6	219,6	27,2	20,0	1/11
Dep. de Estatística e Investigação Operacional	24,9	4230	3864	169,9	155,2	21,2	19,4	1/8
Dep. de Física	34,6	7970	5941	230,3	171,7	16,5	12,3	1/14
Dep. de Geologia	34,6	2061	1779,5	59,6	51,4	7,4	6,4	1/8
Dep. de Informática	32,8	6742,5	4569	205,6	139,3	18,7	12,7	1/11
Dep. de Matemática	32,8	1320	1248	40,2	38,0	5,0	4,8	1/8
Dep. de Química e Bioquímica	32,8	10320	7776	314,6	237,1	28,6	21,6	1/21
Inter-Universidades	32,8	1296	1080	39,5	32,9	4,9	4,1	1/8
Dep. de Matemática	44,9	15666	10026	348,9	223,3	29,1	18,6	1/12
Dep. de Matemática	44,9	4374	4056	97,4	90,3	12,2	11,3	1/8
Dep. de Matemática	50,95	23444	14266	460,1	280,0	32,9	20,0	1/14
Dep. de Matemática	50,95	701	665	13,8	13,1	1,7	1,6	1/8
Dep. de Química e Bioquímica	48,3	11272	8052	233,4	166,7	21,2	15,2	1/11
Dep. de Química e Bioquímica	48,3	1926	1638	39,9	33,9	5,0	4,2	1/8
Inter-Universidades	18 Cícl							
Inter-Universidades	22 Cícl							
Secção Autónoma de História e Filosofia das Ciências	6	327	321	54,5	53,5	2,7	2,7	1/20
Secção Autónoma de História e Filosofia das Ciências	6	492	414	82,0	69,0	10,3	8,6	1/8
Universidade de Lisboa	18 Cícl	219	219					
Universidade de Lisboa	22 Cícl	378	360					
<b>Total Geral</b>		<b>691,6</b>	<b>124702,5</b>	<b>91847,5</b>	<b>180,3</b>	<b>132,8</b>		

Quadro indicador 6.2- Percentagem de unidades curriculares com conteúdos na plataforma Moodle (de preferência) ou outras (apenas UCS do 1.º semestre);

DEPARTAMENTO	UCS	Total Disciplinas	Percentagem com conteúdos
Departamento Informática (Pos-Grad em Ciências Cognitivas)	DI	27	27
Secção Autónoma de História e Filosofia das Ciências	SAHFC	8	3
Departamento de Química e Bioquímica	DQB	59	48
Departamento Matemática	DM	57	52
Departamento de Geologia	GEO	27	24
Departamento de Física	DF	32	31
Departamento de Estatística e Investigação Operacional	DEIO	37	35
Departamento de Engenharia Geográfica Geofísica e Energia	DEGGE	33	30
Departamento de Biologia Vegetal	DBV	25	19
Departamento de Biologia Animal	DBA	25	21



Nota: Total de disciplinas no Moodle

Fonte: Unidade de Informática  
17/01/2012

Quadro indicador 6.3- N.º de alunos do 3º ciclo inscritos / N.º de docentes ETI's

Departamento	Inscritos	Docentes ETI	Inscritos/Docentes ETI
DBA	57,8	33	1,75
DBV	57,8	37	1,56
DEGGE	36,8	24,9	1,48
DEIO	24	34,6	0,69
DF	33	32,8	1,01
DG	29,8	32,8	0,91
DI	45	44,9	1,00
DM	14	50,95	0,27
DQB	58,8	48,3	1,22
Direcção		1,3	
SAHFC	20	6	3,33
Total Geral	377	346,55	1,09

Nota: Os 9 inscritos do curso Inter-Departamental (Ciências do Mar) foram divididos pelos vários Departamentos a que estão afetos; os alunos do doutoramento em Biologia (112) foram divididos pelo DBA e DBV; o aluno inscrito no 3º ciclo em e-Planeamento (curso Inter-Universidades) foi contabilizado no DEGGE

Fonte: RAIDES11; ano letivo 2011/2012 (01/01/2011 a 31/12/2011)

Quadro indicador 6.4- N.º de doutoramentos concluídos / N.º de docentes ETI's

Departamento	Diplomados	Docentes ETI	Diplomados/Docentes ETI
DBA	10,6	33	0,32
DBV	10,6	37	0,29
DEGGE	3,6	24,9	0,14
DEIO	6	34,6	0,17
DF	10	32,8	0,30
DG	3,6	32,8	0,11
DI	3	44,9	0,07
DM	1	50,95	0,02
DQB	16,6	48,3	0,34
Direcção		1,3	
SAHFC		6	
Total Geral	65	346,55	0,19

Nota: Os diplomados dos cursos Inter-Departamentais (20 da Biologia e 3 das Ciências do Mar) foram divididos pelos vários Departamentos a que estão afetos

Fontes: Docentes ETI: URH, dados a 31/12/2011

Diplomados no ano letivo 2010/11 (de 01/01/2011 a 31/12/2011): RAIDES11

## Objetivo 7

### Desenvolver iniciativas que promovam a ligação da FCUL com a Sociedade

#### Indicadores

7.1. N.º de estágios em empresas, institutos de investigação e outras entidades (refere-se apenas a estágios "extra-muros");

7.2. N.º de acções de outreach / N.º docentes ETI's

Data de referência 21/03/2012

Quadro indicador 7.1- N.º de estágios em empresas, institutos de investigação e outras entidades (refere-se apenas a estágios "extra-muros");

Departamentos	Resultados	
	Fonte: Departamento	Fonte: ACTUS
Biologia Animal	n/aplicável	0
Biologia Vegetal	80 a 85% dos inscritos em estágio de mestrado	0
Estatística e Investigação Operacional	10	0
Geologia	0	0
Física	49	0
Física Experimental	n/aplicável	
Informática	36	
Matemática	n/aplicável	0
Química e Bioquímica	27	0
Química Experimental	4	0

Quadro indicador 7.2  
Nº de ações de outreach /  
Nº docentes ETI's

Área	Realizado	
	Parceiros/Alunos	Forma/ACT/UG
Biologia Animal	345 participantes e 66 horas 2 ações	0
	informação não disponível	0
Matemática e Investigação Operacional	56	0
	informação não disponibilizada	0
Física	141 (o número de ETI's em 31.12.2011 era de 43)	0
	Visitas/Conferências a Escolas Secundárias -36; Apresentação de outras Conferências -23; Cursos de especialização - 2; Recep. de grupos de alunos das ESece e Dia Aberto-7; Ações de Formação de Professores - 3; Organização Seminários e Congressos -9 Organização de Cursos de especialização - 2 Organiz. de Ações de Form. de Professores -5; Organiz. de Ações de Geologia no Verão -21 e Sessões -30; Coordenação de Conferências GeoFCUL-22; Outros - 1	0
Informática	8	0
	Visitas a Escolas secundárias - 17 Recepção de grupos de alunos das ES-35 Sessões Temáticas-7; Exposição -1; Ações de colaboração -4;	0
Química e Bioquímica	Visitas/Conferências a Escolas Secundárias -33; Recepção de grupos de alunos das Escolas Secundárias na FCUL -6; Recepção de grupos de alunos das Escolas Secundárias na FCUL-6; Organização de "Dia Aberto" e Futurália-17; Organização conferências, Seminários, cursos de especialização e outros -20; Olimpíadas de Química Júnior -28 e equipas/27 escolas; Ações de Formação para professores-7; Colaborações com o Centro de Ciência Viva do Louzal;	0
	Exposições-3; Visitas Guiadas-1; Lançamento de Livros-3; Entrevistas-2; Conferências-34; Citas de Conferências organizadas-48;	0

FIM