

As disciplinas semestrais funcionam num regime de 6 horas semanais.

As disciplinas anuais funcionam de forma tutorial. Nestas disciplinas os alunos terão um orientador que guiará o trabalho do aluno. Os temas a desenvolver nas disciplinas de Projecto em Matemática para o Ensino e na Dissertação serão escolhidos pelo aluno dentro de um elenco disponível. Os temas são muito variados: podem tanto ser de análise, como de geometria, álgebra, probabilidades e estatística, jogos matemáticos, história da matemática.

Coordenador do Mestrado:

Isabel Ferreirim
imferreirim@fc.ul.pt

Candidaturas online em:

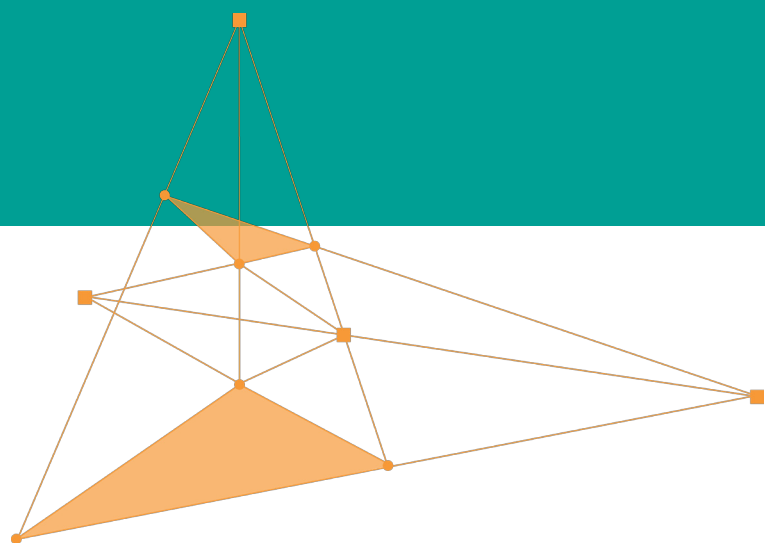
<https://ciencias.ulisboa.pt/pt/candidaturas>

Mais informações em:

<https://ciencias.ulisboa.pt/pt/oferta-formativa/curso/mestrado/matematica-para-professores>



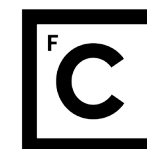
MESTRADO EM MATEMÁTICA PARA PROFESSORES



Departamento de Matemática da FCUL
Campo Grande, Edifício C6, Piso 1
1749-016 Lisboa
Tel: 21 750 00 42 Fax: 21 750 00 72

Todas as informações em:
ciencias.ulisboa.pt/pt/dm

Departamento de Matemática
da Faculdade de Ciências
da Universidade de Lisboa

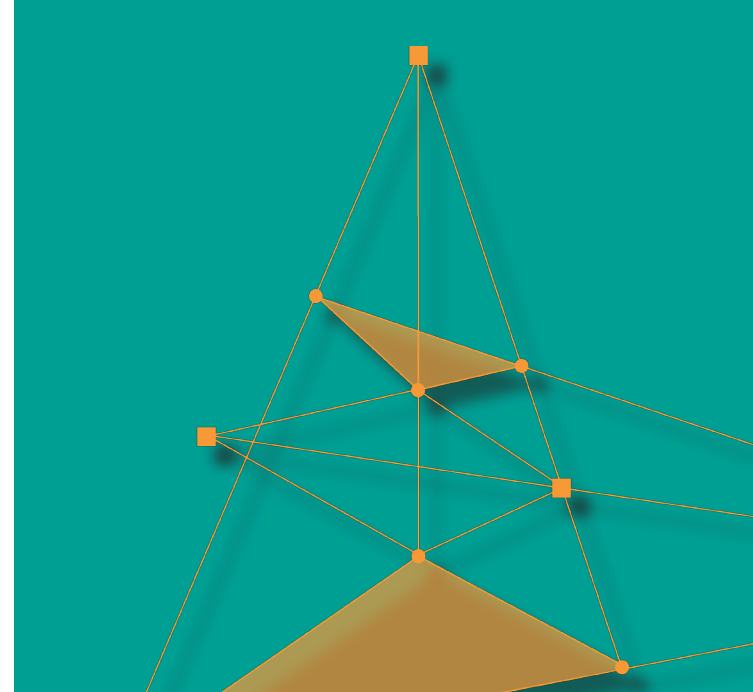
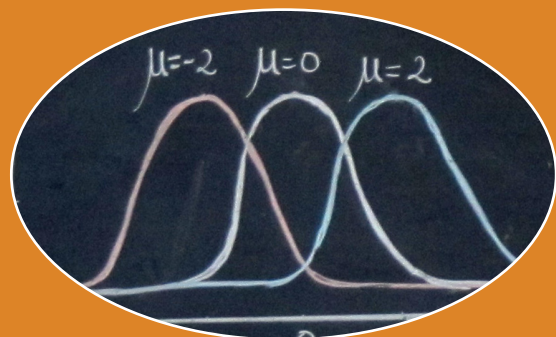


**Ciências
ULisboa** Faculdade
de Ciências
da Universidade
de Lisboa

O **Mestrado em Matemática para Professores (MMP)** visa a formação científica complementar dos professores de Matemática dos ensinos básico e secundário. As disciplinas que o compõem estão desenhadas de forma a fornecer uma formação sólida em áreas da Matemática fundamentais para o ensino desta disciplina.

Os programas das disciplinas fazem uso dos conhecimentos adquiridos ao longo da formação inicial e complementam-nos reforçando a interdisciplinaridade e a ligação entre diferentes áreas da própria Matemática.

Ao terminar este programa de Mestrado, o aluno terá adquirido novos conhecimentos em diferentes temas da Matemática, desenvolvido a sua capacidade de compreensão e resolução de problemas em contextos alargados e interdisciplinares, aumentado substancialmente a sua capacidade de comunicar conhecimentos e raciocínios de forma clara e rigorosa, quer a especialistas, quer a audiências alargadas.



A elevada qualidade deste Mestrado a nível internacional está garantida pelo corpo docente do Departamento de Matemática (DM), que inclui especialistas em diversas áreas da Matemática. O DM tem uma longa tradição na formação de professores de matemática.

O Mestrado em Matemática para Professores está:

- acreditado pelo Conselho Científico-Pedagógico de Formação Contínua. Os destinatários são os professores do Grupo 500 e o número de créditos correspondente é 16.
- reconhecido pelo ministério da Educação de acordo com o disposto na portaria nº 344/2008 para o grupo de recrutamento 500 do 3º ciclo do ensino básico e para o ensino secundário

O programa deste Mestrado decorre ao longo de 4 semestres e funciona em regime pós-laboral. Indicativamente as aulas decorrem depois das 17 horas (eventualmente ao sábado de manhã) em três dias por semana no primeiro semestre e em dois nos dois semestres seguintes. No quarto semestre os alunos trabalham apenas na elaboração da dissertação. A organização do curso poderá ser em regime de *b-learning*^(*). Desta forma os alunos não terão de se deslocar à faculdade mais de duas vezes por semana.

^(*) Ver na página web mais informação.

PLANO DE ESTUDOS

Projecto em Matemática para o Ensino
(1º ano anual)

Probabilidades e Estatística (1º ano/1º semestre)

Teoria e História dos Números (1º ano/1º semestre)

Matemática para as Ciências da Natureza
(1º ano/2º semestre)

Elementos de Geometria (2º ano/1º semestre)

Dissertação (2º ano/ anual)