

Mestrado em História e Filosofia das Ciências

2013-2014



Secção Autónoma de História e
Filosofia das Ciências

Contactos:

Secção Autónoma de História e Filosofia das Ciências

Faculdade de Ciências da Universidade de Lisboa

Tel. 217 500 431 Ext. 24328 Fax. 217 500 158

E-mail. saciencias@fc.ul.pt

<http://www.fc.ul.pt/pt/sahfc> ; <http://www.fc.ul.pt/pt/pagina/4304/mestrado>

ORGANIZAÇÃO

Faculdade de Ciências da Universidade de Lisboa

COORDENAÇÃO

Secção Autónoma de História e Filosofia das Ciências

COORDENAÇÃO CIENTÍFICA

Investigador Auxiliar Henrique Leitão

ÁREA CIENTÍFICA PREDOMINANTE

História e Filosofia das Ciências

CRÉDITOS NECESSÁRIOS À OBTENÇÃO DO GRAU

120 ECTS

DESTINATÁRIOS

São consideradas habilitações de acesso a este mestrado as licenciaturas em qualquer área científica ou tecnológica, ciências humanas e sociais e filosofia ou curriculum profissional considerado relevante.

NÚMEROS DE VAGAS

20

PROPINAS

Valor da propina para o ano lectivo 2013-2014 Informação a disponibilizar

<http://www.fc.ul.pt/pt/pagina/3019/propinas-e-emolumentos>

Contactos para efeitos de informação sobre candidaturas, critérios de selecção e inscrições

Gabinete de Estudos Pós-Graduados e de Equivalência ao Grau, FCUL

Telefone: 217 500 549 Fax: 217 500 162

E-mail: gepg@fc.ul.pt

Contactos para efeitos de informação de carácter científico

Secção Autónoma de História e Filosofia das Ciências

Telefone: 217 500 431 Fax: 217 500 158

E-mail: saciencia@fc.ul.pt

Apresentação

A importância atribuída internacionalmente à História e Filosofia das Ciências traduz-se pelo grande número de ofertas de formação existentes no Espaço Europeu e fora dele.

A nível nacional, a Faculdade de Ciências da Universidade de Lisboa (FCUL) conta-se entre as duas únicas instituições de ensino superior onde esta formação vem sendo oferecida há alguns anos. Para além de um Minor em História e Filosofia das Ciências oferecido pela SAHFC a partir do ano lectivo 2009-10, este 2º ciclo tem estado a funcionar desde o ano 2003-04. Ele confere continuidade aos estudos de 1º ciclo realizados nas áreas das ciências e / ou humanidades, oferecendo uma formação simultaneamente abrangente e especializada e, ao mesmo tempo, capaz de responder às especificidades do contexto português. O objectivo é possibilitar a aquisição pelos alunos de uma ideia clara, ampla e precisa dos principais temas, problemas e tendências metodológicas que têm vindo a pautar o desenvolvimento das disciplinas de História das Ciências e de Filosofia das Ciências em contexto internacional. Pretende-se ainda proporcionar o entendimento das características específicas da Ciência e Tecnologia em Portugal, tanto em termos históricos como de análise da contemporaneidade e oferecer um primeiro contacto com a área da conservação e musealização do património científico e tecnológico português.

De assinalar a natureza interdisciplinar do curso que faz confluir abordagens teóricas e metodológicas de áreas científicas diversas de forma a possibilitar o estudo histórico-filosófico das ciências e da tecnologia assim como do património científico-tecnológico português.



Plano de estudos

A aposta numa formação tão abrangente quanto possível é materializada pela obrigatoriedade de quatro disciplinas, duas na área da História das Ciências (HC) e duas na área da Filosofia das Ciências (FC).

As disciplinas de opção estão divididas em dois grupos (Grupo A e Grupo B), pretendendo-se com as disciplinas do Grupo A complementar a formação obrigatória, reforçando-a ou alargando-a a áreas de carácter mais interdisciplinar. Com as disciplinas do Grupo B visa-se o aprofundamento de temas de carácter mais avançado ou relacionados com as características específicas deste mestrado, que lhe conferem um cunho singular, nomeadamente aquelas que decorrem da sua interacção com outras instituições da Universidade de Lisboa (Museus da Politécnica, Observatório, etc.).

O Seminário de Projecto, previsto para o terceiro semestre, visa facilitar a orientação do aluno para a realização da sua tese de mestrado. Inicia-se com o apoio à escolha de um tema de tese, prossegue com a orientação e supervisão dos trabalhos preparatórios à elaboração da tese e termina com a apresentação de um projecto a ser defendido por escrito. A tese desenvolver-se-á paralelamente à elaboração do Projecto, ao longo dos 3º e 4º semestres.

1.º ANO

Unidades curriculares	Semestre	Docente	Créditos
Revolução Científica	1.º	Henrique Leitão	6
Filosofia do Conhecimento Científico	1.º	Olga Pombo	6
Opção – grupo A	1.º		6
Opção – grupo A	1.º		6
Opção – grupo A	1.º		6
História das Ciências, do Iluminismo até aos nossos dias	2.º	Ana Simões	6
Epistemologia e Filosofia das Ciências no século XX	2.º	Olga Pombo	6
Opção – grupo B	2.º		6
Opção – grupo B	2.º		6
Opção – grupo B	2.º		6

2.º ANO

Unidades curriculares	Semestre	Créditos
Seminário de Projecto	3.º	12
Dissertação	3.º	18
Dissertação	4.º	30



Plano de estudos

A – Grupo opcional do 1.º semestre

Unidades curriculares	Área científica	Docente	Créditos
Historiografia das Ciências	História da Ciência	Ana Simões	6
Tópicos Seleccionados das História da Ciências	História da Ciência	John Jean	6
Filosofia da Matemática	Filosofia da Ciência	Fernando Ferreira	6

B – Grupo opcional do 2.º semestre

Unidades curriculares	Área científica	Docente	Créditos
História das Ciências e da Tecnologia em Portugal	História da Ciência	Henrique Leitão/ Marta Lourenço	6
Filosofia das Ciências da Natureza	Filosofia da Ciência	Ricardo Coelho	6
Temas da Filosofia da Ciência Contemporânea	Filosofia da Ciência	Nathalie Gontier	6

A parte curricular do Mestrado em História e Filosofia das Ciências configura um Curso de Especialização.



Acesso

Candidaturas para o ano lectivo 2012-2013

- 1.^a Fase: 28 de maio a 22 de Junho de 2013
- 2.^a Fase: 8 a 17 de Julho de 2013
- 3.^a Fase: 19 de Agosto a 28 de Agosto de 2013

Legislação

- Decreto-Lei N° 74/2006, de 24 de Março - Processo de Bolonha - Graus e Diplomas do Ensino Superior
- Regulamento de Estudos Pós-Graduados da Universidade de Lisboa, de 30 de Março de 2012

Mais informações:

<http://www.fc.ul.pt/pt/portal-do-candidato?refer=3>



A Faculdade

A Faculdade de Ciências da Universidade de Lisboa foi criada por Decreto de 19 de Abril de 1911.

Desde a sua criação e até 1985, ano em que ocorreu a transferência para as novas instalações do Campo Grande, a Faculdade de Ciências esteve sediada no edifício que anteriormente acolhia a Escola Politécnica e, antes desta, desde o início do século XVII, outras instituições culturais e científicas de grande relevo. Para além desta tradição comum, a Faculdade de Ciências assume a herança histórico-cultural e científica das suas antecessoras:

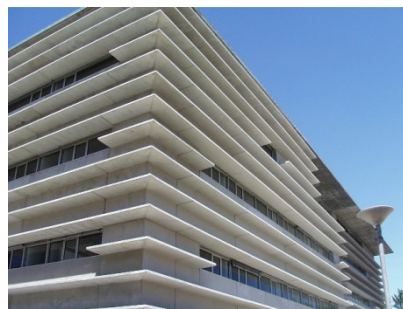
- O Noviciado da Cotovia (1619-1759);
- O Real Colégio dos Nobres (1761-1837);
- A Escola Politécnica (1837-1911).

A Faculdade de Ciências, enquanto unidade orgânica integrante da Universidade de Lisboa, enraíza-se também na história da fundação desta instituição universitária. A par da história recente, será interessante recordar o conturbado processo de criação e de funcionamento da Universidade de Lisboa, nas palavras de A. Moreira Sá:

"A Universidade Portuguesa foi fundada por D. Dinis, por Diploma de 1 de Março de 1290, sendo deslocada para Coimbra em 1308; trinta anos depois foi de novo transferida para Lisboa para, em 1354, se instalar de novo em Coimbra. Contudo, D. Fernando ordenou, a 3 de Junho de 1377, novamente a sua transferência para Lisboa onde se manteve, sem interrupção, durante 160 anos, justamente o período dos Descobrimentos para os quais contribuíram diversos dos seus alunos e professores; citemos entre muitos outros o navegador Gil Eanes e duas figuras cimeiras da Ciência do seu tempo: Pedro Nunes e Garcia da Horta".

Presentemente, o edifício da Rua da Escola Politécnica acolhe, em exclusivo, importantes e raras instalações museológicas, da Universidade de Lisboa, cujas actividades se inserem no âmbito das Ciências :

- Museu Nacional de História Natural
- Museu Mineralógico e Geológico
- Museu Zoológico e Antropológico – Museu Bocage
- Museu de Ciência

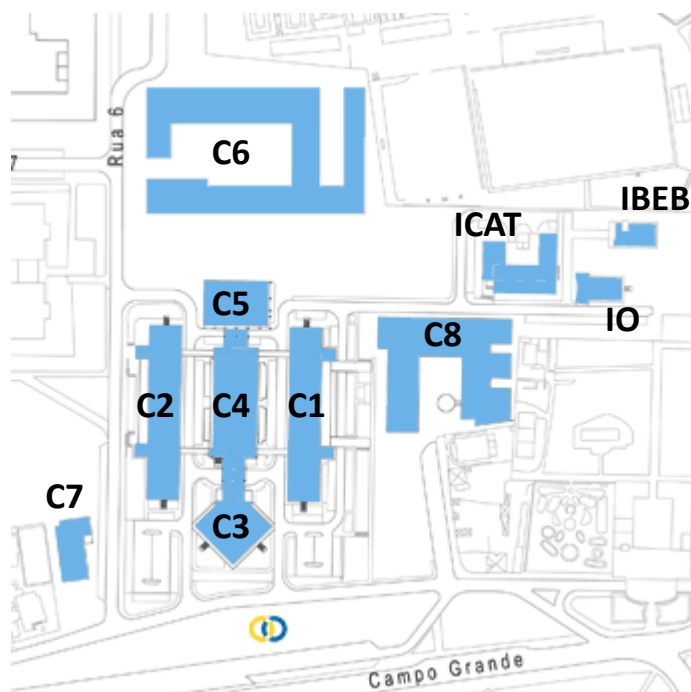


Campus da Faculdade

Para além das instalações do Observatório Astronómico de Lisboa na Ajuda, do Laboratório Marítimo da Guia em Cascais e da Estação de Campo do CBA em Grândola, a FCUL dispõe, actualmente, de 8 edifícios no campus universitário do Campo Grande. Integram também o campus da FCUL:

- Instituto de Oceanografia (IO);
- Instituto de Biofísica e Engenharia Biomédica (IBEB).
- Instituto de Ciência Aplicada e Tecnologia (ICAT).

Planta



Transportes

Autocarros - 731, 735, 736, 747, 754, 764, 778, 783, 701, 732, 738, 750, 755, 767, 768.

Metro - Estações: Cidade Universitária - Campo Grande

Automóvel - 2ª Circular: saída Campo Grande - Cidade Universitária



Fig. VI.

Fig. V.